

**UNIVERSIDADE SAGRADO CORAÇÃO**

**MARIA CLARA DE MATTOS DELAZARI**

**CISTO GENGIVAL DO ADULTO: RELATO DE CASO  
CLÍNICO**

BAURU  
2018

**MARIA CLARA DE MATTOS DELAZARI**

**CISTO GENGIVAL DO ADULTO: RELATO DE CASO  
CLÍNICO**

Trabalho de conclusão de curso apresentado ao Centro de Ciências da Saúde da Universidade do Sagrado Coração, como parte dos requisitos para obtenção do título de bacharel em Odontologia, sob orientação da Profa. Dra. Andréia Aparecida da Silva.

**BAURU  
2018**

Dados Internacionais de Catalogação na Publicação (CIP) de acordo com  
ISBD

Delazari, Maria Clara de Mattos

D331c

Cisto gengival do adulto: relato de caso clínico / Maria Clara de Mattos Delazari. -- 2018.

20f. : il.

Orientadora: Prof.<sup>a</sup> Dra. Andreia Aparecida da Silva.

Trabalho de Conclusão de Curso (Graduação em Odontologia) -  
Universidade do Sagrado Coração - Bauru - SP

Cisto odontogênico. 2. Cisto gengival de adultos. 3. Diagnóstico diferencial.  
I. Silva, Andreia Aparecida da. II. Título.

Elaborado por Laudeceia Almeida de Melo Machado - CRB-8/8214

**MARIA CLARA DE MATTOS DELAZARI**

**CISTO GENGIVAL DO ADULTO: RELATO DE CASO  
CLÍNICO**

Trabalho de Conclusão de Curso apresentado ao centro de Ciências da Saúde da Universidade do Sagrado Coração como parte dos requisitos para obtenção do título de Bacharel em Odontologia sob orientação da Profa. Dra. Andréia Aparecida da Silva.

Banca Examinadora:

---

Profa. Dra. Andréia Aparecida da Silva  
Universidade do Sagrado Coração

---

Profa. Dra. Camila Lopes Cardoso  
Universidade do Sagrado Coração

---

Profa. Dra. Mirella Lindoso Gomes Campos  
Universidade do Sagrado Coração

Bauru, 27 de Novembro de 2018

## **AGRADECIMENTO**

***Agradeço primeiramente a DEUS, que iluminou meu caminho durante esta caminhada.***

***Agradeço a minha família, especialmente meu pai, José Noemio e minha mãe, Maria Lúcia, que juntos enfrentaram tantas dificuldades para que eu pudesse estudar.***

***Aos meus irmãos, Maria Theresa e Noeminho, obrigada pelo apoio e torcida.***

***Ao meu namorado, Mauro, que ao longo desses meses me deu não só força, mas apoio para vencer essa etapa de vida.***

***Aos meus amigos, que deram uma contribuição valiosa para a minha jornada acadêmica. Obrigada pelos conselhos, palavras de apoio, puxões de orelha e risadas.***

***Agradeço aos professores que acompanharam minha jornada de perto e deram muito apoio em sala de aula. Obrigada pela incansável dedicação e confiança.***

***Obrigada por tudo professora, Andreia Silva, que foi minha orientadora mais atenciosa, e contribuiu muito com a realização dessa pesquisa.***

***Só tenho a agradecer e dizer que esse TCC também é de vocês.***

“Um trabalho científico é uma aventura, [...] é uma forma de exploração que nos leva a descobertas”. (GIBALDI, 1999, p. 3).

## RESUMO

O cisto gengival do adulto é um cisto odontogênico incomum, etiologicamente relacionado à lâmina dentária. O objetivo deste estudo foi relatar um caso clínico de cisto gengival de adultos. Paciente do sexo masculino, 60 anos, encaminhado à instituição dos autores para avaliar lesões localizadas na região anterior da maxila esquerda, próximas aos dentes 21 e 22. Na história médica do paciente nada digno de nota foi observado. O exame intraoral evidenciou lesão nodular coberta por mucosa bucal aparentemente normal, assintomática, bem definida, com evolução de aproximadamente 5 meses. Como o exame radiográfico periapical não revelou alterações ósseas, a principal hipótese diagnóstica foi cistos gengivais de adulto. Foi realizada biópsia excisional e o material enviado para exame histopatológico. Microscopicamente, a lesão revelou lesão cística revestida por epitélio escamoso com células com células achatadas, às vezes com células cubóides. Áreas de espessamento epitelial também estavam presentes. O diagnóstico final foi cisto gengival de adulto. O paciente estava monitorando e, após 3 anos de acompanhamento, nenhum sinal de recidiva foi demonstrado. Embora raros, os cistos gengivais do adulto devem ser considerados no diagnóstico diferencial de qualquer edema envolvendo a região gengival.

**Palavras-chave:** Cisto odontogênico. Cisto gengival de adultos. Diagnóstico diferencial.

## **ABSTRACT**

The Gingival cyst of the adult is an uncommon odontogenic cyst, etiologically related to the dental lamina. The aim of this study was to report a clinical case of gingival cyst of adults. A 60-year-old male patient was referred to the authors' institution to evaluate lesions located in the anterior region of the left maxilla, close to the teeth #21 and #22. The patient's medical history was not remarkable. Intraoral examination showed nodular lesion covered by normal-appearing oral mucosa, asymptomatic, well-defined, with evolution of approximately 5 months. Since the Periapical radiograph examination did not revealed any bone changes, the main diagnosis hypothesis was gingival cysts of adult. It was performed an excisional biopsy and the material sent for histopathological examination. Microscopically the lesion revealed cystic lesion lined by squamous epithelium with either cells with flattened cells, sometimes with cuboid cells. Epithelial thickening areas were also present. The final diagnosis was gingival cyst of adult. The patient was monitoring and, after 3-year follow up, no signs of recurrence was demonstrated. Although rare, the gingival cysts of the adult should be considered in the differential diagnosis of any swelling involving the gingival region.

**Keywords:** Odontogenic cyst. Gingival cyst of adults. Differential diagnosis.



## LISTA DE ILUSTRAÇÕES

- Figura 1 – No exame clínico intraoral, foi observado lesão nodular bem delimitada, coloração normal localizada entre os dentes 21 e 22..... 15
- Figura 2 – - A: Transoperatório da biópsia excisional da lesão; B: Loja cirúrgica após a remoção da lesão..... 16
- Figura 3 – A/B: Aspectos microscópicos do Cisto Gengival do Adulto: Cavidade Cística revestida por epitélio estratificado pavimentoso com aproximadamente 1 a 4 camadas de células e uma cápsula de tecido conjuntivo fibroso..... 16

## SUMÁRIO

<b>1</b>	<b>INTRODUÇÃO</b> .....	<b>Erro! Indicador não definido.</b>
<b>2</b>	<b>OBJETIVO</b> .....	<b>Erro! Indicador não definido.3</b>
<b>3</b>	<b>METODOLOGIA</b> .....	<b>Erro! Indicador não definido.4</b>
<b>4</b>	<b>CASO CLÍNICO</b> .....	<b>Erro! Indicador não definido.5</b>
<b>5</b>	<b>DISCUSSÃO</b> .....	<b>Erro! Indicador não definido.7</b>
<b>3</b>	<b>CONCLUSÃO</b> .....	<b>Erro! Indicador não definido.9</b>
	<b>REFERÊNCIAS</b> .....	<b>20</b>

## 1. INTRODUÇÃO

Segundo Grossmann et al (2007) cistos representam uma cavidade patológica rodeada por epitélio, com um material fluido ou semi-sólido em seu interior. De acordo com a Organização Mundial de Saúde OMS (2017), os cistos odontogênicos de desenvolvimento são classificados em queratocisto odontogênico, cistos dentígero, cisto de erupção, cisto odontogênico ortoceratinizado, cisto gengival do recém-nascido, cisto gengival do adulto, cisto periodontal lateral e cisto odontogênico glandular (SOLUK-TEKKEŞİN, WRIGHT 2018).

O cisto gengival do adulto é um cisto odontogênico do desenvolvimento relativamente incomum (NEVILE et al., 2009). Sua etiologia é decorrente da proliferação de restos da lâmina dental (restos de Serres) (NEVILE et al, 2009; BROD et al., 2017). Devido às semelhanças clínicas e morfológicas deste cisto e do cisto periodontal lateral, Wysocki et al. em 1980, sugeriu que esses dois cistos compartilhavam uma histogênese comum e o cisto gengival do adulto representa a contrapartida extra-óssea do cisto periodontal lateral (ESCALANTE et al., 2015; BROD et al., 2017).

A incidência relativa de um cisto gengival de adultos em uma grande série de casos de cistos foi relatado ser menor que 0,5% (MALALI et al., 2012)

Apresenta predileção marcante para ocorrência na região de canino e pré-molares inferiores (60% a 75% dos casos), em pacientes na quinta e sexta décadas de vida. A principal localização é a gengiva vestibular ou a mucosa alveolar. Os cistos gengivais que ocorrem na maxila geralmente são encontrados nas regiões de incisivo, caninos e pré-molares (NEVILE et al, 2009; BROD et al., 2017). Em raros casos, o cisto gengival do adulto, pode ocorrer múltiplos ou bilateralmente ou ainda na superfície lingual do processo alveolar (MALALI et al., 2012).

Clinicamente, os cistos aparecem como um nódulo indolor, em forma de cúpula, em geral com menos de 0,5 cm de diâmetro, apesar de raramente poderem apresentar tamanho maior. Frequentemente apresentam cor azulada ou cinza-azulada. Em alguns casos, o cisto pode causar uma “reabsorção em taça” superficial do osso alveolar, o que geralmente não se detecta na radiografia, mas se torna aparente quando o cisto é excisado (BROD et al., 2017).

Microscopicamente, o cisto gengival do adulto é consistindo por um revestimento epitelial delgado e achatado, com ou sem placas focais que contêm células claras. Pequenos ninhos de células claras ricas em glicogênio, que representam restos de lâmina dental, também podem ser observados no tecido conjuntivo circunjacente. Algumas vezes, o revestimento cístico é tão delgado que é facilmente confundido com o revestimento endotelial de vasos sanguíneos dilatados (SHEAR e SPEIGHT 2007; NEVILE et al., 2009; ESCALANTE et al., 2015; BROD et al., 2017).

O tratamento dos cistos gengivais do adulto é principalmente a excisão cirúrgica, o que acarreta um bom prognóstico, já que nenhum caso ainda foi relatado de recidiva no pós-operatório (BROD et al., 2017).

## **2. OBJETIVO**

O objetivo deste trabalho é relatar um caso diagnosticado como Cisto Gengival do Adulto, bem como as principais características clínicas, aspectos microscópicos e possíveis formas de tratamento, através da descrição de um caso clínico.

### **3. METODOLOGIA**

Para a apresentação do caso clínico, foi realizada uma busca na literatura com os principais trabalhos que abordam Cisto Gengival do Adulto. Para a pesquisa as seguintes bases de dados foram utilizadas: Scielo, Lillacs e Pubmed com os termos “Gingival adult cyst”, A abrangência de pesquisa limitou-se entre o ano de 2004 a 2018.

#### 4. CASO CLÍNICO

Paciente sexo masculino com 60 anos de idade procurou atendimento na clínica de Estomatologia com queixa principal de aumento de volume na região anterior de maxila próximo aos dentes 21 e 22. Na história médica nada de importante foi relatado. Ao exame intraoral, foi observado lesão nodular de coloração normal, assintomático, bem delimitado, base séssil com aproximadamente 5 meses de duração (Figura 01).



**Figura**

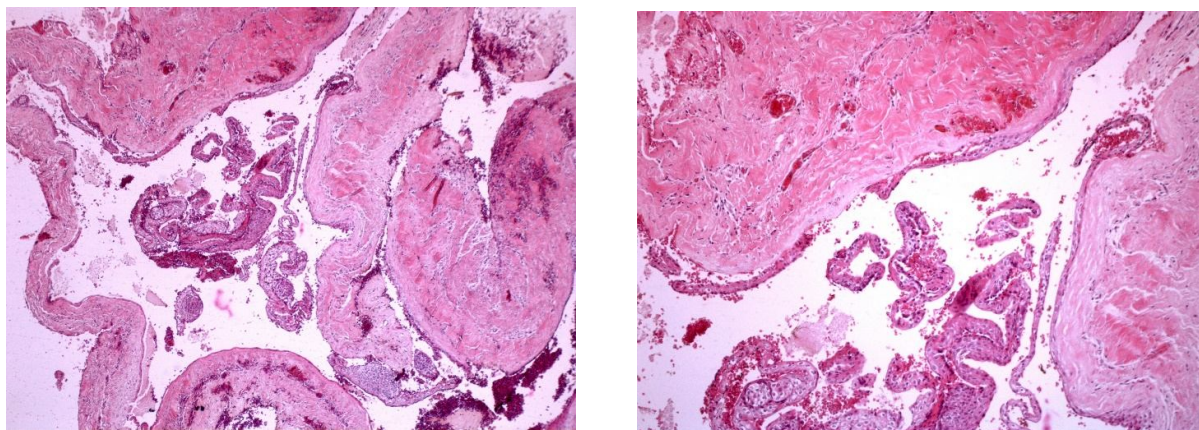
**01-** No exame clínico intraoral, foi observado lesão nodular bem delimitada, coloração normal localizada entre os dentes 21 e 22.

Foi realizado exame radiográfico periapical e nenhuma alteração óssea e pulpar foi encontrada. Durante os testes de vitalidade pulpar, os dentes 21 e 22 responderam positivamente. A hipótese diagnóstica foi Cisto Gengival do Adulto e biópsia excisional foi realizada (Figura 02) e o espécime enviado para análise histopatológica.



**Figura 02-** A: Transoperatório da biópsia excisional da lesão; B: Loja cirúrgica após a remoção da lesão.

Microscopicamente foi observado lesão cística limitada por epitélio estratificado pavimentoso com aproximadamente 1 a 4 camadas de células. Áreas de acantose contendo células claras com citoplasma rico em proteínas e uma cápsula de tecido conjuntivo fibroso (Figuras 03 A e B). O diagnóstico final foi de Cisto Gengival do Adulto. O paciente encontra-se bem e após 3 anos de acompanhamento e não apresenta sinais de recidiva ou recorrência.



**Figura 03-** A/B: Aspectos microscópicos do Cisto Gengival do Adulto: Cavidade Cística revestida por epitélio estratificado pavimentoso com aproximadamente 1 a 4 camadas de células e uma cápsula de tecido conjuntivo fibroso



## 5. DISCUSSÃO

O cisto gengival do adulto é um cisto odontogênico incomum do desenvolvimento, derivado da lâmina dentária (SHEAR e SPEIGHT xxxx). Apresenta-se como aumentos de volumes arredondados, bem circunscritos, geralmente com menos de 1 cm de diâmetro, podendo ocorrer na gengiva inserida ou na papila interdentária. A superfície é lisa e pode ser da cor da gengiva normal ou azulada. As lesões são moles e flutuantes, e os dentes adjacentes são geralmente vitais, a localização mais comum é a área canina e pré-molar da mandíbula e menos frequentemente na maxila (SHEAR e SPEIGHT 2017; SCHULTZ et al., 2018).

Os diagnósticos diferenciais estão incluídos o cisto periodontal lateral, abscesso gengival, excluindo para exame radiográfico, sondagem subgengival e teste de vitalidade pulpar, uma vez que o Cisto Gengival do Adulto apresenta vitalidade pulpar. (ACG apresentou positividade para este teste). Brod et al. (2017) reviu a literatura encontrando 195 casos de Cisto Gengival do Adulto e apenas 42 casos ocorreram na maxila como nosso caso de relatório.

Os Cistos Gengivais do Adulto, pode não apresentar alteração radiográfica ou apresentar apenas uma leve sombra redonda indicativa de erosão óssea superficial que não é geralmente detectada em exames radiográficos convencionais, mas pode ser observada durante a excisão cirúrgica do cisto (SHEAR e SPEIGHT 2007 ; BROD et al. , 2017). Em um estudo de Moskow et al. (1970) dos 46 cistos gengivais adultos apenas 19 demonstraram radiolucência no exame radiográfico (SHEAR e SPEIGHT 2007).

Essa lesão geralmente afeta pacientes entre a quinta e a sexta décadas de vida, com uma leve preferência feminina. A predileção racial é maior em caucasianos do que em asiáticos (SHULTZ et al., 2018). O que difere do nosso caso que o paciente é do sexo masculino.

A análise histopatológica mostra cápsula cística não inflamada em torno de um lúmen revestido por epitélio estratificado pavimentoso de 1 a 4 camadas de espessura celular, que pode exibir algumas áreas de espessamento e conter células claras de citoplasma rico em glicogênio. Estas características histopatológicas mostram semelhança com o Cisto Periodontal Lateral e o diagnóstico diferencial deve ser baseado nos exames clínicos e

radiográficos para verificar a localização extra óssea do Cisto Gengival do Adulto ou intraóssea do Cisto Periodontal Lateral (SHULTZ et al., 2018).

O tratamento por biópsia excisional é definitivo e após 3 anos de acompanhamento, nenhum sinal de recidiva foi apresentado em nosso relato de caso, demonstrando a rara chance de recidiva dessa lesão (MALALI et al).

## **6. CONCLUSÃO**

Embora raros, os cistos gengivais do adulto devem ser considerados no diagnóstico diferencial de qualquer aumento de volume envolvendo a gengiva

## REFERÊNCIAS BIBLIOGRÁFICAS

- BROD, J. M. M. et al. Gingival Cyst of the Adult: Report of an Inconspicuous Lesion Associated with Multiple Agenesis. **Case Rep Dent.** artigo2017:4346130, 2017.
- ESCALANTE, M. G.; , TATAKIS, D. N. Gingival Cyst of the Adult as Early Sequela of Connective Tissue Grafting. **Case Rep Dent.** artigo:2015:473689, 2015.
- GROSSMANN, S. M. et al. Demographic profile of odontogenic and selected nonodontogeniccysts in a Brazilian population. **Oral Surg Oral Med Oral Pathol Oral Radiol Endod**, n. 104, p. 35-41, 2007.
- MALALI, V. V.; SATISHA, T. S.; JHA, A. K.; RATH, S.K. Gingival cyst of adult: A rare case. *J Indian Soc Periodontol*, v. 16, n. 3, p. 465-468, Jul, 2012.
- NEVILLE.B et al. Cistos do Desenvolvimento In: \_\_\_\_\_. **Patologia Oral e Maxilofacial.** 3ª edição. Rio de Janeiro : Elsevier, 2009. Cap 15, p 693-694.
- SHEAR M, SPEIGHT P. Cysts of the oral and maxillofacial regions. 4th ed. Oxford: Blackwell Munksgaard; 2007. Gingival Cyst of Adults, Lateral Periodontal Cyst, Botryoid Odontogenic Cyst. pp. 79–84
- SCHULTZ MK, TEIXEIRA LR, FERNANDES D, BUFALINO A, LÉON JE. Alveolar cyst of the adult: Counterpart of gingival cyst of the adult in edentulous ridge. *J Oral Maxillofac Surg, Med pathol.* 2018
- SOLUK-TEKKEŞİN, M; WRIGHT, J. M. The World Health Organization Classification of Odontogenic Lesions: A Summary of the Changes of the 2017 (4th) Edition. **Turk Patoloji Derg.** V. 34, n. 1. 2018.